



# **GARANTİ** **ALTIN RAFİNERİ**

**GARANTİ RAFİNERİ  
VE MADEN İŞLETMELERİ A.Ş. RİSK YÖNETİMİ  
VE İÇ KONTROL FAALİYETLERİ HAKKINDA  
ŞİRKET POLİTİKASI**

[garantirafineri.com.tr](http://garantirafineri.com.tr)

## **GARANTİ RAFİNERİ VE MADEN İŞLETMELERİ A.Ş.**

### **RİSK YÖNETİMİ VE İÇ KONTROL FAALİYETLERİ HAKKINDA ŞİRKET POLİTİKASI**

#### **AMAÇ**

Değerli madenlerle ilgili alım, satım, rafinasyon, dönüşüm işlemleri öncesinde Garanti Rafineri ve Maden İşletmeleri A.Ş. olarak, müşterileri/tedarikçileri tanıma amacıyla kimlik tespiti yapılmakta, işlemlerin ürün ve hizmetlerin, sektörel iş kollarından , bölge ülke risk temelli bir yaklaşımla değerlendirilmek suretiyle, maruz kalınabilecek olası risklerin azaltılmasına yönelik stratejilerin oluşturulması sağlanmaktadır. Bu kapsamda Garanti Rafineri ve Maden İşletmeleri A.Ş., kıymetli metal tedarik zinciri uyum politikası içerisinde yer alan Müşteri tanı prosedürüne uygun olarak, müşteri /tedarikçi tanıma ve kimlik tespitinden sonra, yürüteceği risk yönetimi ve kontrol faaliyetleri ile ilgili risk politikası ve ilgili risk yönetiminde kullanılacak temel girdiler, işbu doküman ve ekinde düzenlenmiş ve geliştirilmiş olup, birim veya işlevler bazında yürütülecek kontrol ve risk yönetimi faaliyetlerinin yanı sıra ekte; müşteri/tedarikçilerden alınacak beyanlar, müşteri tanı formları vb. belgelerin ekleneceği ana formlar oluşturulmuştur. Müşteri kabulü sırasında dikkate alınması gereken hususlar, alınması gereken belge ve bilgiler, kimlik tespitinin ve teyidinin usul ve esasları, malvarlığının menşei, müşterinin tabiiyeti, tabi olunan mevzuatlara ve uluslararası yaptırım uygulamalarına da dikkat edilerek, risk yönetimine ve iç kontrole ilişkin faaliyetler işbu Politikaya uygun olarak yürütülmektedir. Bu politika ile aynı zamanda Garanti Rafineri ve Maden İşletmeleri A.Ş. ve çalışanlarının yasal ve idari yükümlülüklerine ilişkin farkındalıklarının sağlanması amaçlanmıştır. Suç gelirlerinin aklanması ve terörün finansmanı bakımından taşıdığı riskler nedeniyle Garanti Rafineri ve Maden İşletmeleri A.Ş. tarafından hizmet verilemeyecek kişi ve kuruluşların Garanti Rafineri ve Maden İşletmeleri A.Ş.'de müşteri olarak kabul edilmesinin engellenmesi, yüksek riskli olduğu kabul edilen kişi ve kuruluşların ise ancak diğer müşterilere göre daha yüksek güvenlik tedbirleri ve onay mekanizmaları uygulandıktan sonra kabulü hedeflenmektedir.

#### **KAPSAM**

Bu Politikanın kapsamı, Garanti Rafineri ve Maden İşletmeleri A.Ş.(Bundan böyle "Garanti Rafineri" olarak anılacaktır)'nin tüm faaliyetlerini benimsediği ilkeler; güvenilirlik, ürün ve hizmet kalitesi, itibarının ve müşteri kalitesinin korunması ,iş etiği ilkesi sürdürülebilirlik ilkeleri doğrultusunda etkin bir iç kontrol sistemi oluşturması, Bakanlık tarafından yapılan düzenlemelerde belirlenen yeterli sayıda iç kontrol ve tedarik zinciri uyum görevlisinin yönetim kurulunca atanması ve gerekli yetkilerle donatılması ile Bakanlık düzenlemeleri kapsamında şirketimiz bünyesinde yürütülmek üzere aşağıdaki usul ve esaslarda iç kontrol sistemi kurulmuş ve iç kontrol birimi oluşturularak, sürecin şeffaf, etkin, güvenilir ve hesap verilebilir bir şekilde yürütülmesi hedeflenmiştir. Risk yönetimi faaliyetleri; Kontrol faaliyetleri, Uyum faaliyetleri, tümünü içeren iç kontrol sistemi (iç kontrol ve risk yönetim sistemleri) nin yönetim aracı , üst düzey bir yönetsel kontrol mekanizmasıdır.

İç kontrol: İç kontrolün özü "risk" tir. İç kontroller ve bir bütün olarak iç kontrol sistemi riske karşı verilen kurumsal bir tepkidir. Diğer bir ifade ile iç kontrol, Garanti Rafineri'nin strateji ve operasyonlarındaki (süreç seviyesi) risklerin, kurumun kabul edebileceği seviyeye, yani kuruma zarar verme potansiyeli minimize edilmiş seviyeye indirilmesini sağlar.

İç kontrol sistemi : Garanti Rafineri'nin tüm iş ve işlemlerinin başta sorumlu kıymetli maden tedariki ile ilgili yönetim stratejisi ve politikalarına uygun olmak üzere düzenli, verimli ve etkin bir şekilde tabi olunan mevzuat ve kurallar çerçevesinde yürütülmesi, hesap ve kayıt düzeninin bütünlüğünün ve güvenilirliğinin, veri sistemindeki bilgilerin zamanında ve doğru bir şekilde elde edilebilirliğinin

sağlanması, belge ve kayıt düzeninin oluşturulması, yedeklenmesi ve muhafaza edilmesi, hata, hile ve usulsüzlüklerin önlenmesi ve tespiti amacıyla Garanti Rafineri tarafından uygulanan organizasyon planı ile bunlara ilişkin usul ve esasların tümünün yer aldığı sistemi ifade eder.

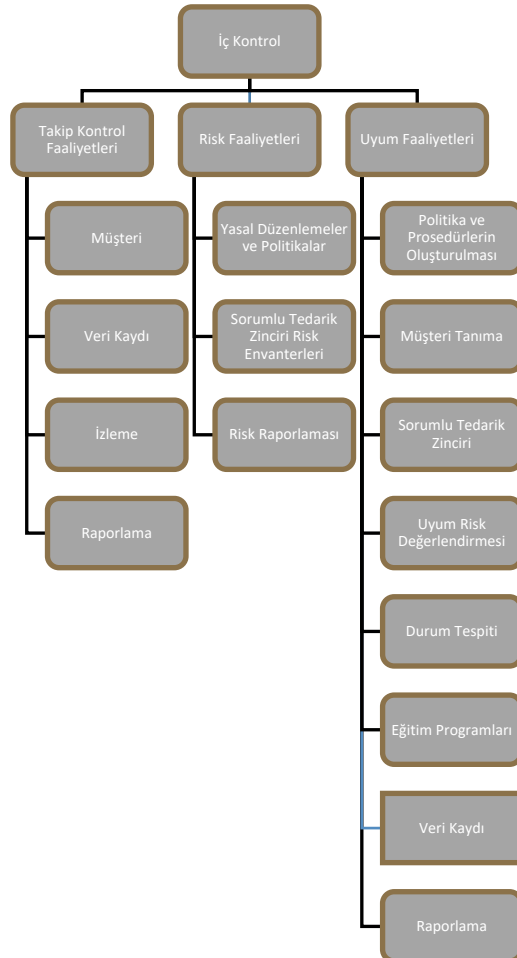
İç kontrol birimi: İç kontrol sisteminin oluşturulması, işleyişi ve raporlamasından, sorumlu birimi ifade eder.

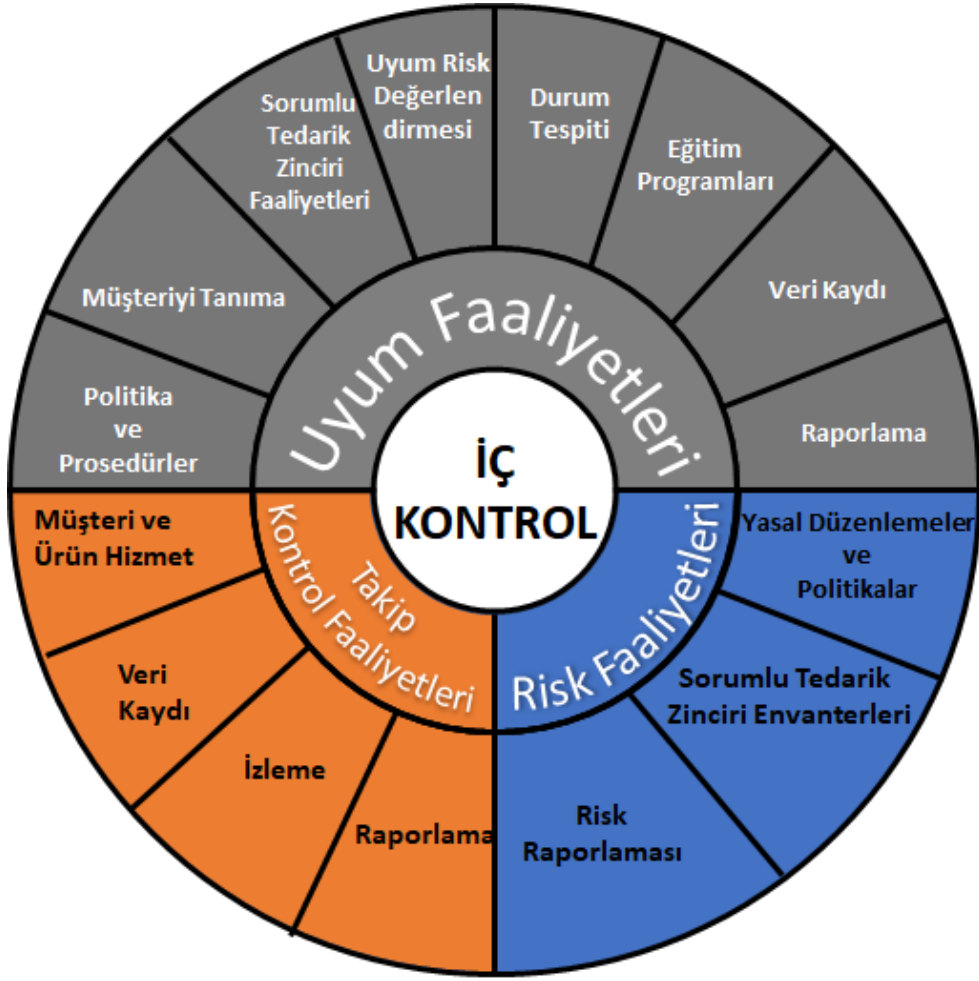
Uyum: Yasa ve yönetmeliklerin, sektörel ve organizasyonel standartların, iç politikaların, prosedürlerin ve genel kabul gören etik standartların gereksinimlerine uyulması olarak tanımlanmaktadır.

İç kontrol ve tedarik zinciri uyum görevlisi: Kanun ve Kanuna dayanılarak yürürlüğe konulan mevzuatla getirilen yükümlülüklerle uyumu sağlamak amacıyla Yönetim Kurulunca tayin edilen gerekli yetkiyle donatılmış görevli.

İç kontrol ve tedarik zinciri uyum görevlisi yardımcısı: Kanun ve Kanuna dayanılarak yürürlüğe konulan mevzuatla getirilen yükümlülüklerle uyumu sağlamak amacıyla Yönetim Kurulunca tayin edilen gerekli yetkiyle donatılmış görevli.

İç Kontrolün bütün iş süreçlerini kapsadığından dolayı, kurumda çalışan en alt kademe çalışandan en üst yönetime kadar tüm personel birimlerinin iç kontrol sistemi içerisinde yer alıyor olması, kurum personeli görevlerini ve sorumluluklarının yerine getirirken iç kontrolün özünde barındırdığı ilke ve kurallara uymalı ve sistemin verimliliğinin artırılması yönünde gayret etmelidir. İç Kontrol herkesin işi olarak görülmelidir.





Risk yönetimi faaliyetleri, takip ve kontrole ilişkin faaliyetler ve uyum faaliyetleri, Garanti Rafineri'nin Yönetim Kurulu'nun denetim ve sorumluluğunda olmak üzere iç kontrol ve tedarik zinciri uyum görevlisi ve yardımcısı tarafından yürütülmektedir.

Takip ve kontrol faaliyetleri; Müşteri tanıma, müşterilerin verilerinin girişinin ve kaydının izlenmesi kontrol yapılması, raporlanması, bulgu ve önerilerin takibi, Süreç incelemeleri, inceleme sonuçlarının raporlanması, bulgu ve önerilerin takibi, tüm belgelerin kayıt altına alınmasını ve muhafaza edilmesini sağlamaya yönelik kontrolleri tesis etmek, Yönetim kuruluna raporlamanın yapılmasıdır.

Risk yönetim faaliyetleri; Yasal düzenlemeler kapsamında politikaların ve prosedürlerin hazırlanması, güncellenmesi sorumlu tedarik zinciri risk envanterlerinin sistemsal girişleri ile hazırlanması, güncellenmesi, bu kapsamda şirket faaliyet süreçlerinin takip edilmesi Bakanlık ve Borsa 'ya iletilmesi gereken raporların hazırlanması , Risk Yönetim Komitesi ve Yönetim Kurulu'na iletilmesi gereken raporların hazırlanmasıdır.

Uyum faaliyetleri; Yeni ve /veya değişen mevzuat ile yasal düzenlemeler kapsamında politikaların ve prosedürlerin hazırlanması hukuk birimi ile gerekli koordinasyonun sağlanması, müşteri tanıma, ürünsel hizmet sürecinde sorumlu tedarik zinciri envanterleri, uyum risk değerlendirmesi, durum tespitlerinin ,personel tarafından alınması gereken zorunlu eğitimlerin takibi , tüm belgelerin kayıt altına alınmasını ve muhafaza edilmesini sağlayacak veri kaydı .Bakanlığa ve borsaya raporlamaların yapılması.

İşbu Politika'nın hazırlanma sürecinde aşağıda yer alan ulusal düzenlemeler göz önünde bulundurulmuştur:

- Kambiyo mevzuatı
- Borsa İstanbul Sorumlu Tedarik Zinciri Uyum Yönergesi,
- Borsa İstanbul Kıymetli Madenler Sorumlu Tedarik Zinciri Uyum Rehberi,
- Borsa İstanbul Sorumlu Tedarik Güvence Denetimi Yönergesi
- Kıymetli Madenler Aracı Kuruluşları ile Rafinerilerin İç Kontrol Sistemi ve Uyum Esasları Hakkında Yönerge
- 5549 Sayılı Suç Gelirlerinin Aklanmasının Önlenmesi Hakkında Kanunun Uygulanmasına İlişkin Yükümlülükler Uyum Programı Hakkında Yönetmelik
- 6415 sayılı Terörizmin Finansmanının Önlenmesi Hakkında Kanun
- 7262 Sayılı Kitle İmha Silahlarının Yayılmasının Finansmanının Önlenmesine İlişkin Kanun

İşbu Politika ile, Yasaklı Ülkeler Listesinde yer alan ülke/bölgeler de dahil olmak üzere, Birleşmiş Milletler Güvenlik Konseyi kararlarıyla uygulanan yaptırımlar, Avrupa Birliği tarafından yayınlanan yaptırımlar, Birleşik Krallıklar Hazinesi tarafından yayınlanan yaptırımlar, Amerikan Hazinesi tarafından yayınlanan OFAC yaptırımları ve kıymetli metaller piyasasının tabi olduğu diğer yaptırımlar kapsamındaki ülkelerle bölgelerle/kişilerle/kuruluşlarla ve FATF tarafından yayınlanan eylem çağrısında bulunulan ülkelerle doğrudan veya dolaylı herhangi bir ticarete dahil olmayacağımızı taahhüt ederiz. İşbu Politika, Çatışmalardan Etkilenmiş ve Yüksek Riskli Bölgelerin Madenlerine İlişkin Sorumlu Tedarik Zinciri için OECD Uyum Rehberi'ni firmamız bünyesinde amaca uygun ve etkin bir biçimde uygulanmasına ve yönetilmesine yönelik temel ilke ve esasları ortaya koymaktadır.

Garanti Rafineri'nin kıymetli metal tedarik zincirinde yer alan müşterinin/tedarikçinin tanınmasına ilişkin uygulanan adımlar aşağıdaki gibidir:

- Hesap açma müşteri tanıma prosedürü için gerekli belgeler
- Müşteri /tedarikçi kabulü öncesi kimlik tespit yönetimi ve esasları
- Risk Yönetimi ve tedbirler kapsamı
- Yüksek Riskli kıymetli metal tedarik zinciri ilişkisinin kontrolü, risk kriterlerinin incelenmesi, risk sınıflandırmasına göre işlemlerin izlenmesi
- Müşterilerin kabulü
- Müşterilerin kabulü sonrası izleme ve kontrol faaliyetleri
- Şüpheli işlem bildirim süresi, gizliliği ve bildirimde bulunanların korunması
- Kayıtların saklanması ve güncellenmesi
- Eğitim
- İç kontrol denetim mekanizmaları ve güvence denetimi

Tüm müşteri/tedarikçi adayları Garanti Rafineri ile iş ilişkisine başlamadan ve bir hesap oluşturmadan önce, Garanti Rafineri'nin müşterileri/tedarikçi adayları hakkında nihai faydalanıcı ve belirli ticari

bilgileri alması, doğrulaması ve kaydetmesi gerekmektedir. Müşteri/tedarikçi adayı, aşağıda belirtilen hesap açma için gerekli bilgi ve belgeleri sunmak, beyan etmek ve ilgili formları doldurmak zorundadırlar:

1. Şirket Ana Sözleşmesi Kopyası
2. Ticaret Sicil Tasdiknamesi (Son üç ay içinde alınmış)
3. Oda Faaliyet Belgesi Kopyası
4. İmza Sirküleri / İmza Beyannamesi Kopyası
5. Vergi Levhası Kopyası
6. Hissedarlığın Teyidi Esas Belge Hazirun Cetveli /Hissedar Belgesi
7. TC Kimlik/Pasaport Kopyası (İmza Sirkülerinde Yetki Sahibi kişilerin ve Yönetim Kurulu üyelerinin )
8. İş Yeri Ruhsatı (Belediye, Maden vd)
9. Elektrik, Su, Doğalgaz, Telefon Faturalarından Birinin Sona Aya Ait Kopyası

## **MÜŞTERİ /TEDARİKÇİ KABULÜ ÖNCESİ KİMLİK TESPİT YÖNTEMİ VE ESASLARI**

### **İç Satış / Tedariklerde**

Satış Ekibi (Sahada çalışan şirket personeli) ve müşteri ile doğrudan irtibat kuran kişilerdir. Aşağıdaki belge ve bilgileri işlemi gerçekleştirmeden önce talep ve temin edeceklerdir. Müşteri bilgilerini CRM' e girilmek üzere İç Kontrol ve tedarik zinciri Uyum Görevlisine iletceklerdir.

#### **i) Gerçek Kişi Müşteri kimlik tespiti**

Talep edilecek bilgi ve belgeler:

- Kimlik Fotokopisi:

**Şahıs bizzat kendisi mevcut ise:** Orijinal kimlik belgesi (nüfus cüzdanı/pasaport) talep edilir ve fotokopisi alınır. Pasaportun süresinin geçip geçmediğine dikkat edilmelidir. İmza teyidi, imza örneğinin alınması suretiyle yapılır.

**Başkası nam ve hesabına işlem yapılıyor ise:** Tüzel kişiler veya tüzel kişiliği olmayan teşekküller adına bunları temsile yetkili kimselerin yetkilendirdiği kişilerce işlem talep edilmesi durumunda, temsil yetkisinin belirlenerek, temsile yetkili kişilerin kimlik tespitlerinin yapılması gerekmektedir. Temsile yetkili kişiler tarafından işlem talep edilmesi durumunda bu kişilerin kimlik tespitleri, kimlik bilgilerini içermek ve noter tasdikli olmak suretiyle vekaletname veya imza sirküleri üzerinden yapılabilir. Temsile yetkili kişilerce yetkilendirilen 3. kişilerce işlem talep edilmesi durumunda bu kişilerin yetki durumları vekaletname veya temsile yetkili kişilerce verilmiş yazılı talimatlar üzerinden belirlenir. Yetkilendirilen 3. kişilerin kimlik tespiti de gerçek kişiler için öngörülen şekilde yapılacaktır. Daha önce kimlik tespiti yapılmış bir gerçek kişi adına, bu kişinin yazılı talimatıyla bir başka gerçek kişi tarafından işlem talep

edilebilmesi durumunda imza teyidi yapıldığı takdirde talimat yetki belgesi yerine geçmekte olup, talimat ile yetkilendirilen kişinin kimlik tespitinin yapılarak işlemin gerçekleştirilmesi mümkündür. Adına hareket edilen müşterinin kimlik tespitinin daha öncesinde yapılmadığı durumlarda gerçek kişi adına hareket edecek kişinin temsil yetkisinin noter onaylı vekaletname üzerinden teyit edilmesi ve kimlik tespitinin yapılması gerekmektedir. Vekalet sahibinin orjinal vekaletnamesi, TC Kimlik Numarası ile nüfus cüzdanı, ehliyeti veya pasaportu alınır. Vekalet üzerinde şekil şartlarına uygunluk incelenir. Şekil şartlarındaki uygunluğa istinaden “vekaletnamenin” bir kopyası alınarak alınan kopya üzerine şirket çalışanı tarafından “orjinali görüldü” ibaresi düşülüp paraf atılır ve tarih yazılır. Aynı zamanda, müşteri hesabı bulunan bir tüzel kişiliğin ortağı olan ve daha önce kimlik tespiti yapılmış bir gerçek kişi adına, bu kişinin yazılı talimatıyla, yazılı talimat üzerinde yer alan müşteri imzasının şirketimiz nezdindeki imza ile teyit edilmesi kaydıyla, bir başka gerçek kişi tarafından işlem talep edilebilmesi mümkündür. Yetkilendirilen kişinin kimlik tespitinin yapılarak işlem gerçekleştirilebilir.

**Şahıs temsilcisi vasıtasıyla işlem yapıyor ise:** Temsile yetkili kişiler tarafından işlem talep edilmesi durumunda bu kişilerin kimlik tespitleri, kimlik bilgilerini içermek ve noter tasdikli olmak suretiyle vekaletname veya imza sirküleri üzerinden yapılabilir. Bu resmi vekâletname veya yazılı talimat olabilir. Bu belgenin Noter’den alınmış olması tercih sebebidir, ancak asıl müşterinin imza beyanamesi mevcut ise alelade yazılı belgenin üzerindeki müşteri imzası yetki belgesindekiyle karşılaştırılabilir. İmzalar tutuyor ise bu yeterlidir. Asıl müşterinin satış ekibi tarafından bizzat tanındığı ve kendisiyle ön görüşme yapıldığı durumlarda da talimatname yeterli sayılabilir. Satış ekibi kendisine sunulan belgelerin fotokopisi alınır ama yine de asıl evrak temin edilir. Vekalet üzerinde şekil şartlarına uygunluk incelenir. Şekil şartlarındaki uygunluğa istinaden “vekaletnamenin” bir kopyası alınarak alınan kopya üzerine şirket çalışanları tarafından “orjinali görüldü” ibaresi düşülüp paraf atılır ve tarih yazılır.

CRM sistemi: Satış ekibi müşteri bilgilerini CRM sistemine kaydedilmek üzere İç Kontrol ve tedarik zinciri Uyum Görevlisine iletir.

## ii) Tüzel Kişi Müşteri kimlik tespiti

Talep edilecek belgeler:

### a) Şirketten talep edilecek belgeler

-Vergi levhası: Vergi dairesi veya Gelir İdaresi Başkanlığı tarafından şirket adına verilen ve şirketin vergi no’ sunu gösteren doküman. Vergi levhasının fotokopisi yeterlidir. Vergi levhası 1 yıldan eski olmamalıdır.

-Faaliyet belgesi: Bu belge şirketin kayıtlı olduğu Ticaret Odasından verilen ve şirketin hâlihazırda faal olduğunu ve faaliyet alanını belirten belgedir. Bu belge, belge üzerinde belirtilen süreyi geçmemeli ve her hâlükârda 6 aydan eski olmamalıdır. Fotokopisi yeterlidir.

-Kuruluş gazetesini: Şirketin kuruluş ana sözleşmesini içeren ve kuruluş tarihini gösteren Ticaret Sicil Gazetesidir. Merkezi İstanbul olan şirketler için <https://www.ticaretsicil.gov.tr/> adresinden ulaşılabilir.

-Ana sözleşme değişikliği içeren müteakip ticaret sicil gazeteleri: Fotokopi yeterlidir. Merkezi İstanbul olan şirketler için <https://www.ticaretsicil.gov.tr/> adresinden ulaşılabilir. (Güncel hazirun cetveli veya Gerçek Faydalanıcı Bildirim Formu'nu ekleyin. (%25 ve üzeri nihai faydalanıcı tespit ve teyidi için))

-Şirketin imza sirküleri: Şirket adına işlem yapmaya yetkili olan kişileri gösteren Noter tasdikli belgedir. Fotokopi yeterlidir. Bu sirküler son çıkarılan sirküler olmalıdır. Süreye dikkat edilmelidir.

-Şirketin banka bilgileri: Şirketin Garanti Rafineri ve Maden İşletmeleri A.Ş ile gerçekleştireceği işlemlerde kullanacağı hesaba ilişkin bilgiler.

-Şirketin maden lisansı (şirketin maden olduğu durumlarda bu belgenin alınması mecburidir) ve/veya sair sertifika/üyelik belgeleri: Şirkete ait maden lisansı varsa fotokopisi ve/veya şirket bir borsa ve/veya oda üyesi ise bu üyeliğe ilişkin belgelerin fotokopileri.

-Şirket ile Garanti Rafineri ve Maden İşletmeleri A.Ş arasında imzalanan bir alım-satım anlaşması var ise aslı gibidir imzalı bir fotokopisi veya sözleşmenin aslı şirket nezdinde saklanmalıdır.

-Yasal mevzuata uyuma ilişkin beyan: Şirketten alınacak beyan örneği

-Referanslar: Yazılı veya sözlü olabilir.

## **b) Şirket yetkilisinden talep edilecek belgeler**

Şirketler, tüzel kişiliği haiz kuruluşlar olduğundan mutlaka bir gerçek kişi vasıtası ile temsil edilirler.

-Orijinal kimlik belgesi (nüfus cüzdanı/pasaport) talep edilir ve fotokopisi alınır. Pasaportun süresinin geçip geçmediğine dikkat edilmelidir.

- Vekâletname/Yetki Belgesi: Bazen sirkülerde yetkili olmayan bir kişiye sirkülerde yetki verilen bir kişi tarafından vekâletname/yetki belgesi verilebilir. Bu durumda sirküler yanı sıra gerçek kişi şirket temsilcisine verilmiş olan vekâletname/yetki belgesi aranır. Bu belgenin orijinali daha güvenli olur, ancak ilk etapta fotokopi veya taranmış şekliyle verilen belgelerin daha sonra orijinalleri şirketten istenir. Vekâletname/Yetki Belgesi formu Ek' 4 de verilmiştir.

- CRM sistemi: Satış ekibi tarafından veya İç Kontrol ve tedarik zinciri Uyum Görevlisine iletilen müşteri bilgileri CRM sistemine kaydedilir.

## **Dış Satış /Tedariklerde**

Yabancı müşterilere satış yapan veya satın almak, işlemek, rafine etmek, dönüştürmek üzere yurt dışından kıymetli metal tedarik eden ekip aşağıda belirtilen bilgi ve belgeleri talep ve tedarik etmekle yükümlüdür. Dış satış daha çok bireysel müşteriler haricinde tüzel kişiler ile gerçekleştirildiğinden aşağıdaki bilgi ve belgeler tüzel kişi/tüzel kişi temsilciden talep edilir.

Talep edilecek belgeler:

- Şirketimize gönderilecek altın, son kullanıcı, tüketici sonrası ürünler, hurda ve atık metalleri ve rafineri ve ürün üretimi sırasında ortaya çıkan malzemeler ve yatırım altın ve altın taşıyan ürünler ise, aşağıda belirtilen bilgiler ve belgeler tamamlanmalı ve şirketimize tam olarak sunulmalıdır:



- Kuruluşun bilgi ve belgeleri (ve lütfen şirketinizin üretici, perakendeci, tüccar, eritici, koleksiyoncu vb.

- Altın kaynakları ve türleri ile ilgili bilgi ve belgeler (ve lütfen altının türünü ve kökenini, hacim/aylık olarak tahmini ağırlıkları, test sonuçlarını, endüstriyel hurda/mücevher hurda/hurda vb.)

- Lisanslar (İthalat/İhracat Altın Lisansı vb.)

-Şirket politikaları (kara para aklama karşıtı ve terörizmin finansmanı ile mücadele "AML-CFT politikası", insan hakları, rüşvet karşıtı ve yolsuzlukla mücadele politikası, sorumlu tedarik zinciri politikası, vb.)

- Altının nerede ve nasıl elde edildiği müşteri türü ile ilgili bilgiler.

- Şirketimize gönderilecek altın madenlerden (büyük ölçekli, orta ölçekli veya zanaat/küçük ölçekli maden) kaynaklanan altın madenciliği varsa ve daha önce hiç rafine edilmemişse, aşağıda belirtilen bilgi ve belgeler tamamlanmalı ve gönderilmelidir. Şirketimize tam olarak:

- Madencilik şirketi ile alıcı arasında bir aracılık olması durumunda aracılık sözleşmesi

- Kuruluşun bilgi ve belgeleri (ve lütfen şirketinizin üretici, perakendeci, tüccar, eritici, koleksiyoncu vb.

- Altın Madenin Kaynakları ile ilgili bilgi ve belgeler (ve lütfen Altın Türü ve Kökeni, Hacim/Tahmini Ağırlıklar KG/Aylık bazda, Test Sonuçları vb.) gönderilmeli.

- Lisanslar (Madencilik Lisansı, İthalat/İhracat Altın Lisansı, vb.) Ve madencilik şirketinin diğer belgeleri

- Kapasite Raporu (veya üretim kapasitesi ile ilgili herhangi bir eşdeğer rapor), Çevresel Etki Değerlendirmesi-EIA (varsa)

- Tesisin çıkarılması, cıva kullanımı, siyanür kullanımı ve çevresel etkiler ile ilgili bilgiler

-Şirket politikaları (terörle mücadele ve terörizmin finansmanı "AML-CFT politikası", insan hakları, rüşvet karşıtı ve yolsuzlukla mücadele politikası, sorumlu tedarik zinciri politikası, çevre ve iş sağlığı ve güvenlik politikaları vb.)

- Hükümete vergi ödemeleri, madenin yıllık kira ücretinin hükümete ödediğini gösteren belge

- Lojistik hakkında herhangi bir belge

- Madenin yüksek riskli alanlarda bulunması durumunda üçüncü taraf denetim raporu.

- Tedarikçi şirketinin, Tedarikçi Şirketine ait çatışmalardan etkilenen ve Yüksek Riskli Alanlarda Madenlerin Sorumlu Tedarik Zincirleri için OECD Durum Tespiti Rehberlik Modeli Politikası ile tutarlı bir tedarik zinciri politikasına uygunluğunu taahhüt eden belgeyi gönderin.
- Maden altının ASM/SSM'den (zanaat/küçük ölçekli madencilik) olup olmadığını belirtin; (Evet ise bu belgeleri gönderin; ASM belgesi yasal ise, çıkarma, işleme ve ulaşım yöntemi, vergiler, ücretler ve maden çıkarma konusundaki ücretler/devlet kurumları nedeniyle telif haklarına uyma gibi madencilik uygulaması ile ilgili bilgiler, Maden Çıkarma, Madencilik alanlarından ticaret ve ihracat) veya MSM-LSM (orta büyük ölçekli madencilik); (Evet ise bu belgeleri gönderin; lisanslar, çıkarma, işleme ve ulaşım yöntemi gibi madencilik uygulaması, vergilerin

ödenmesine uygunluk, maden çıkarma, ticaret ve madencilik alanlarından ihracat konusundaki hükümetler/devlet kurumları nedeniyle ücretler ve telif hakları belgesel gönderiminin sağlanması)

## **i)Tüzel Kişi Müşteri Kimlik tespiti**

### **a) Şirketten talep edilecek belgeler**

- Profil Formu: Tüzel kişiler için profil formu Ek 1(İngilizce)'de verilmiştir.
- Faaliyet belgesi (certificate of activity/trade license) Bu belge şirketin kayıtlı olduğu Ticaret Odasından veya bulunduğu ülke/şehirdeki mahkeme veya sair yetkili makamca verilen ve şirketin hali hazırda faal olduğunu ve faaliyet alanını belirten belgedir. Bu belge aksi belge üzerinde belirtilmedikçe, en fazla 1 yıl öncesine ait olmalıdır. Fotokopisi yeterlidir. Noter tasdiki ve apostilli olması tercih sebebidir, ancak bu tasdik ve apostil şerhinin olması ile kabul edilir. Noter tasdiki mecburidir.
- Kuruluş belgesi (certificate of incorporation): Şirketin bulunduğu ülke mevzuatına göre usulüne uygun olarak kurulduğunu belgeleyen doküman.
- Ana sözleşme (articles of association/by law): Fotokopi yeterlidir.
- Şirketin imza sirküleri (signature circular): Şirket adına işlem yapmaya yetkili olan kişileri gösteren belge. Noter tasdiki ve apostilli olması tercih sebebidir, ancak bu tasdik ve apostil şerhinin olmadığı dokümanlar da kabul edilir. Fotokopi yeterlidir. Bu sirküler son çıkarılan sirküler olmalıdır. Süreye dikkat edilmelidir.
- Şirketin banka bilgileri: Şirketin, Garanti Rafineri ve Maden İşletmeleri A.Ş ile gerçekleştireceği işlemlerde kullanacağı hesaba ilişkin bilgiler.
- Şirketin maden lisansı (şirketin maden olduğu durumlarda bu belgenin alınması mecburidir) ve/veya sair sertifika/üyelik belgeleri: Şirkete ait maden lisansı varsa fotokopisi, ve/veya şirket bir borsa ve/veya oda üyesi ise bu üyeliğe ilişkin belgelerin fotokopileri.
- Şirket ile Garanti Rafineri ve Maden İşletmeleri A.Ş arasında imzalanan bir alım-satım anlaşması var ise aslı gibidir imzalı bir fotokopisi veya sözleşmenin aslı şirket nezdinde saklanmalıdır.
- Yasal mevzuata uyuma ilişkin beyanname: Şirketten alınacak beyanname örneği (İngilizce)'de verilmiştir.
- Referanslar: Yazılı veya sözlü olabilir.

### **b) Şirket yetkilisinden talep edilecek belgeler**

Şirketler tüzel kişiler olduğundan mutlaka bir gerçek kişi vasıtası ile temsil edilirler.

- Pasaport: Fotokopisi alınır. Pasaportun süresinin geçip geçmediğine dikkat edilmelidir.
- Vekaletname/Yetki Belgesi (power of attorney/Proxy): Bazen sirkülerde yetkili olmayan bir kişiye sirkülerde yetki verilen bir kişi tarafından vekaletname/yetki belgesi verilebilir. Bu durumda sirküler

yanı sıra gerçek kişi şirket temsilcisine verilmiş olan vekâletname/yetki belgesi aranır. Bu belgenin orijinali daha güvenli olur, ancak ilk etapta fotokopi veya taranmış şekliyle verilen belgelerin daha sonra orijinaleri şirketten istenir. Vekâletname/Yetki Belgesi örneği (İngilizce)'de verilmiştir, ancak daha farklı formattaki vekâletnameler de kabul edilir.

- CRM sistemi: Satış ekibi tarafından tedarik zinciri uyum görevlisine iletilen müşteri bilgileri CRM sistemine kaydedilir.

## **ii) Gerçek kişi Müşteriler kimlik tespiti**

Yurtdışında yerleşik gerçek kişiler ile ticaret yürütülüyorsa veya yürütülecekse

- Kimlik Fotokopisi/Pasaport :

Tüzel kişiliği temsile yetkili kişinin kimlik bilgilerinin doğruluğu Gerçek Kişilerde Kimlik Tespiti bölümünde belirtilen kimlik belgeleri, temsil yetkisi ilgili ülkede şirketlerin kayıtlarını tutmakla görevli resmi kuruluş tarafından tanzim veya tasdik edilen tescile dair belgeler, imza örneklerinin teyidi ise ilgili ülkede noter tarafından düzenlenmiş, imza görüntülerinin de yer aldığı imza beyanı, üzerinden yapılır.

### **Diğer müşteri kimlik tespitleri:**

- Derneklerin kimlik tespitinde; derneğin adı, amacı, kütük numarası, açık adresi, telefon numarası, varsa faks numarası ve elektronik posta adresine ilişkin bilgiler alınır. Bu bilgilerin teyidi, dernek tüzüğü ve dernek kütüğündeki kayda ilişkin bilgiler üzerinden yapılır.
- Vakıfların kimlik tespitinde; vakfın adı, amacı, merkezi sicil kayıt numarası, açık adresi, telefon numarası, varsa faks numarası ve elektronik posta adresine ilişkin bilgiler alınır. Bu bilgilerin teyidi Vakıf Senedi ile Vakıflar Genel Müdürlüğünde tutulan sicile ilişkin bilgiler üzerinden yapılır.
- Sendika ve konfederasyonların kimlik tespitinde; bu kuruluşların adı, amacı, sicil numarası, açık adresi, telefon numarası, varsa faks numarası ve elektronik posta adresi alınır. Bu bilgilerin teyidi, bu kuruluşların tüzükleri ile Çalışma ve Sosyal Güvenlik Bakanlığı Bölge Çalışma Müdürlüklerinde tutulan sicile esas diğer belgeler üzerinden yapılır
- Siyasi parti teşkilatının kimlik tespitinde, siyasi partinin ilgili biriminin adı, açık adresi, telefon numarası, varsa faks numarası, ve elektronik posta adresi alınır. Bilgilerin teyidi, tüzükleri üzerinden yapılır.

### **Tüzel kişiliği olmayan teşekküllerde kimlik tespiti**

- Apartman, site veya iş hanı yönetimi gibi tüzel kişiliği olmayan teşekküller adına yapılan işlemlerde; teşekkülün adı, açık adresi ile varsa telefon numarası, faks numarası ve elektronik posta adresi (Teyidi noter onaylı karar defteri üzerinden yapılır.)
- Tüzel kişiliği olmayan iş ortaklıkları gibi teşekküllerin kimlik tespitinde; ortaklığın adı, amacı, faaliyet konusu, vergi kimlik numarası, açık adresi, telefon numarası, varsa faks numarası ve elektronik posta adresi (Teyidi noter onaylı ortaklık sözleşmesi üzerinden yapılır.)

## **Kamu kurumlarında kimlik tespiti**

19 Kamu kurumlarında kimlik tespiti 5018 sayılı Kamu Mali Yönetimi ve Kontrol Kanununa göre genel yönetim kapsamındaki kamu idareleri ile kamu kurumu niteliğindeki meslek kuruluşlarının müşteri olduğu işlemlerde, bunlar adına işlem yapan kişinin kimliği gerçek kişilerde kimlik tespiti ile aynı şekilde yapılır. Yetki durumu ise mevzuata uygun olarak düzenlenmiş yetki belgesi üzerinden teyit edilir.

Ticari ortaklarımızın formları doğru bir şekilde doldurmaları ve doldurulmuş belgeleri almaları için dokümantasyon sürecine yardımcı olmak satış ekibi ve uyum görevlisinin sorumluluğundadır.

Garanti Rafineri ve Maden İşletmeleri A.Ş. (gerçek ve tüzel kişi) tüm müşterileri için yeterli bilgi ve belgenin toplanmasını ve bunların saklanmasını gerektirir. Söz konusu bilgi ve belgeler, Şirketimizin ilgili prosedürlerine uygun olarak basılı nüsha ve elektronik olarak saklanır.

## **RISK YÖNETİMİ**

Müşteri risk alan sınıflandırma sisteminde, esas olarak - Müşteri /Tedarikçi Riski - Ürün/Hizmet Riski - Sektör Riski - Ülke/Coğrafya Riski temel risk unsurları olarak dikkate alınır. Bu ana risk unsurlarının dışında müşteri ile ilgili tespit edilen riskli durumlar da müşterinin risk seviyesine yansıtılır. Şirketimiz ayrıca müşterinin hesaplarında gerçekleştirmiş olduğu işlemlere dayalı işlem profilini de sınıflandırma sistematüğünde bir risk kategorisi derecelendirme unsuru olarak kullanır. Ayrıca şirket yasal riskler, itibar riski unsurları ile farklı risk değerlendirmesi yapılır.

### **Müşteri /Tedarikçi Riski**

Müşterinin ya da müşteri adına veya hesabına hareket edenlerin, suç gelirlerinin aklanması veya terörün finansmanı amacıyla hareket etmesi sebebiyle şirketimiz müşterisi tarafından suistimal edilmesi müşteri riskini ifade eder. Ayrıca çocuk iş gücü çalıştıran müşterilerle de çalışmaz. Müşterilerden alınması gereken evraklar, resmi belgeler belirlenerek müşteri bilgi formu vasıtasıyla temini ve gerekli incelemeleri müteakip müşteri risk değerlendirmesi yapılarak ticari ilişkiye bağlanıp başlanılmayacağına karar verilmesi uygulaması yürürlüğe konmuştur. Şirket kimlik tespiti yapamadığında veya iş ilişkisinin amacı hakkında yeterli bilgi edinemediği durumlarda; müşterinin talep ettiği işlemi gerçekleştirmez ve iş ilişki tesis etmez. Nihai faydalanıcısı tespit edilemeyen kişilerle iş ilişkisine girilmez.

### **Ürün /Hizmet Riski**

Altının temin edildiği ilk çıkış noktasından başlamak üzere etkili bir risk değerlendirmesi yapabilmek için müşteriyle ilgili ayrıntılı bir kimlik taraması yaparak iş ve ticari ilişkilerinin belgelendirmesini istemekte, bu aşamada müşterinin veya müşterinin bilinen tedarikçilerinin başta insan hakları ihlalleri olmak üzere, suç gelirlerinden elde edilen parayı aklama, dolandırıcılık veya terörizme finansman sağlama gibi yasa dışı eğilim ve gayretlerinin olup olmadığını araştırmakta, iş ve finansal verileri kontrol edilerek ayrıntılara ulaşılmakta, gerek madenden gerekse de küçük ölçekli işletmelerden gelen kıymetli metaller için madencilik lisansı, maden kapasitesi, madencilik uygulamaları hakkındaki veriler, madenin menşeyini belirleyen belgeler, altın ithalat/ihracat lisansları gibi ilave dokümanlarla, yüksek değerli ürün/malların alım satımı nakit karakterde veya uluslararası fon transferlerine yönelik daha sıkı tedbirler urun hizmet riskinde uygulanır.

## Sektör Riski

Sektör ve iş kollarından bazıları, nakit kullanımının yüksek oluşu, paranın kaynağının kolayca gizlenebilmesi ve takibinin zor olması, yükte hafif pahada ağır olması ve kolay nakde çevrilebilmesi, yapılan faaliyetlerin gerçek amacının kolayca gizlenebilmesi gibi nedenlerle yüksek oranda suç gelirlerinin aklanması veya terörün finansmanı riski içermekte olup, şirketimiz açısından bu tip yüksek riskli iş kollarında faaliyet gösteren müşteriler sektör riski oluşturmaktadır. Kıymetli metal sorumlu tedarik zinciri kapsamında sektör riski, aşağı akış ve yukarı akış olmak üzere iki aşamada değerlendirilmektedir. Buna göre yukarı akış olarak belirlediğimiz; maden çıkarma, taşıma, eritme, ticaretini yapma faaliyetleri çatışmalardan etkilenmiş ve yüksek riskli bölgelerden ürün tedariki riski dolayısıyla insan hakları ihlalleri, suç gelirlerinin aklanması ve silahlı gruplar aracılığıyla terörizme finansman sağlama, rüşvet, vergi kaçırma, yolsuzluk açısından daha yüksek risk barındırırken, aşağı akış olarak belirlediğimiz; standart işlenmemiş kıymetli metallerin ticaretini yapma, bu kıymetli metalleri işleyip mamul haline getirme veya ihraç etme faaliyetleri daha az riskli olarak değerlendirilmekte ancak bu iş kollarında faaliyet gösterenlerin de suç faaliyetlerinden elde edilen gelirlerin aklanması ve terörizme finansman sağlama gibi riskleri bulunmaktadır.

## Ülke /Coğrafya riski

Suç gelirlerinin aklanması ve terörün finansmanının önlenmesi konusunda yeterli düzenlemelere sahip olmayan, bu suçlarla mücadele konusunda yeterli düzeyde işbirliği yapmayan veya yetkili uluslararası kuruluşlarca (FATF, BM, OFAC, AB, HM Treasury) riskli kabul edilen, uyuşturucu üretim-dağıtım yolları (gri alanlar) üzerinde bulunan, insan hakları ihlalleri, kaçakçılık, terör gibi suçların, yolsuzluk ve rüşvetin yaygın olduğu, vergi cenneti/sınır ötesi merkez (off-shore) olarak tabir edilen ülke/bölgeler ile uyruk, doğum ülkesi, yerleşik olduğu ülke, kuruluş yeri, ortaklık yapısı, yetkililer, işlem tarafları vs. bağlantısı olan müşteri ve işlemler ülke/bölge riski oluşturmaktadır.

## İşlem Riski

İşleme ait ödemelerin banka yoluyla ödemesi kabul edilmektedir.

Müşterinin/Tedarikçi'nin profiline göre Ülke ve Ürün Bazında Risk Alan Sınıflandırması Şematik:

Risk Kategorileri	Tanımlama	Uygulanacak Durum Değerlendirmesi (DueDiligence) seviyesi
Low risk A  Düşük risk (Düşük profilli müşteri)	Kaynağı temiz ve güvenli bölgelerden gelen ve nakliye rotaları güvenli olan kıymetli metal  <b>Belgeleri ve kayıtları sağlam müşteriler</b> <b>Risksiz-Güvenli bölgeler/ülkeler</b>	Temel seviye. (basic Due Diligence)

Medium Risk B  Orta Risk (Orta profilli müşteri)	Çatışmalardan etkilenmiş ve yüksek riskli bölgelerden gelen ve nakliye rotaları riskli bölgelerden geçen veya bundan şüphelenilen kıymetli metal  Yüksek tutardaki belgesiz, kayıtsız ticari işlemler  <b>Az riskli-Kısmen güvenli bölgeler/ülkeler</b>	İleri seviye (enhanced due diligence)
High Risk C  Yüksek risk (Yüksek profilli müşteri)	Çatışmalardan etkilenmiş ve yüksek riskli bölgelerden gelen ve nakliye rotaları riskli bölgelerden geçen altın  Yüksek tutardaki belgesiz, kayıtsız ticari işlemler  Makul ve iyi niyetli gayretler içerisinde olduğu şüpheli müşteriler  <b>Yüksek Riskli-Güvensiz bölgeler/ülkeler</b>	İleri seviye (enhanced due diligence)

## Yasal Risk

Yönetmelikte de açıklandığı üzere, suç gelirlerinin aklanması TCK uyarınca hapis cezasını gerektiren ciddi bir suçtur. Yasal düzenlemelerle, suç gelirlerinin aklanmasının ve terörün finansmanının önlenmesi için “yükümlü” olarak addedilen kurumlara birtakım sorumluluklar ve yükümlülükler atanmıştır. Bu düzenlemelerde, söz konusu sorumluluk ve yükümlülükler uymaması durumunda ilgili tüzel kişilikler için adli ve mali yaptırımlar söz konusudur:

-Kimlik tespiti, Şaibeli İşlem Bildirim ihlali ve devamlı bilgi verme yükümlülüğünün ihlali ile şüpheli işlem bildiriminde bulunulmaması durumunda yükümlülere idari para cezası

-Kanun'un ilgili maddelerinde belirtilen bilgi ve belge verme yükümlülüğü ile muhafaza ve ibraza ilişkin maddesinin ihlali halinde hapis ve adli para cezası öngörülmüştür.

-İlgili Tebliğ kapsamında yükümlülüklerin yerine getirilmemesi halinde de uyarı, para cezası ve rafineri listesinden çıkarılması öngörülmüştür.

Yasal riskten korunmak amacıyla, kanun ve ilgili alt düzenlemelerde belirtilen yükümlülüğü olmak üzere Garanti Rafineri ve Maden İşletmeleri A.Ş.'nin dolaylı olarak suç gelirlerinin aklanması ve terörün finansmanı faaliyetleri içinde yer alması, bu kişilere müşteri tanımlaması yapması ve hesap açması ve/veya sürekli iş ilişkisine girmesi Garanti Rafineri ve Maden İşletmeleri A.Ş.'i ve çalışanları için ciddi riskleri beraberinde getirmektedir.

## İtibar Riski

Garanti Rafineri ve Maden İşletmeleri A.Ş.'nin isminin suç geliri aklama ve terörizmin finansmanına yönelik faaliyetleri yürüten kişilerle birlikte anılması, Garanti Rafineri ve Maden İşletmeleri A.Ş.'nin sağlamış olduğu hizmetler aracılığıyla bu faaliyetlere bilmeden de olsa dolaylı olarak yardım etmiş olması gerek ulusal ve uluslararası düzenleyici otoriteler nezdinde Garanti Rafineri ve Maden İşletmeleri A.Ş. için ciddi bir itibar kaybına neden olacaktır. Bu riskin neden olacağı kaybın maliyeti çok yüksek olabilir. Bu nedenle, bu politikada belirtilen müşterinin tanınması adımları eksiksiz uygulanmalı, müşteri kabulü sırasında, özellikle yüksek riskli müşteriler açısından azami dikkat ve özen gösterilmelidir.

## Risk Değerlendirmesi Süreci

Görev ve Yetki: müşteri tanıma prosedürü içerisindeki bilgi ve belgeler ile ek istenecek dokümanların toplanmasından sonra, tüm evrak, satış ekibi tarafından iç kontrol ve tedarik zinciri uyum görevlisine teslim edilir. Bu evrakların kontrolü ve Risk Değerlendirme işlemlerindeki aşama ayrıca aşağıda belirtilmiştir ve müşteri riskinin azaltımı için alınacak tedbirlerle ilgili nihai karar, iç kontrol ve tedarik zinciri uyum görevlisi tarafından hazırlanacak Risk Raporu ile Risk Yönetim Komitesi'nin talimatlarına göre verilir. Risk Yönetim Komitesi'nin değerlendirmeleri sonrası Yüksek Risk durumunun varlığı halinde, durum İç kontrol ve tedarik zinciri uyum görevlisi tarafından Yönetim Kuruluna raporlanır. Buna göre Yüksek riskli işlemler ancak Yönetim Kurulunun veya yetkilendireceği Üst Yönetim'in onayı alınmak suretiyle Yönetim Kurulu'nun veya yetkilendireceği Üst Yönetim'in talimatlarına göre gerçekleştirilebilir.

## İç Kontrol ve Tedarik Zinciri Uyum Görevlisinin Risk Değerlendirmesi

Yüksek Risk Kriter Faktörlerini bazında değerlendirmesi aşağıdaki maddelerce belirtilmiştir.

- Çıkarılmış veya Geri Dönüştürülmüş Kıymetli Metalin çatışmalardan etkilenen ve insan hakları ihlalleri bakımından yüksek riskli olan bölgelerden tedarik edilmesi veya buralardan geçmesi veya buralardan taşınması;
- Çıkarılmış veya Geri Dönüştürülmüş Kıymetli Metalin, kıymetli metal rezervleri, muhtemel kıymetli metal kaynakları veya beklenen Kıymetli Metal üretim seviyeleri sınırlı olarak bilinen bir ülkeden çıktığının iddia edilmesi;
- Geri Dönüştürülmüş Kıymetli Metalin, çatışmalardan etkilenen ve insan hakları ihlalleri bakımından yüksek riskli olarak bilinen bölgelerden gelmesi veya makul olarak bu bölgelerden gelmesinden kuşkulanması veya bu bölgelerden geçmesi
- Çıkarılmış Kıymetli Metalin, UNESCO tarafından ilan edilen "Dünya Mirası Sit Alanı" olan bölgelerden tedarik edilmesi;
- Çıkarılmış Kıymetli Metalin, küçük ölçekli, emek yoğun madencilik faaliyetinden elde edilmiş olması;

- Çıkarılmış veya Geri Dönüştürülmüş Kıymetli Metalin, ağırlıklı olarak cıva gibi çevreye ve insan sağlığına olumsuz etki yaratan kimyasallar kullanılarak üretilmiş olması;
- Kıymetli Metali tedarik eden karşı tarafın veya yukarı akıştaki diğer bilinen şirketlerin, kişilerin ve/veya nihai faydalanıcılarının para aklama, suç veya yolsuzluk bakımından yüksek riskli olan bir ülkede yerleşik olmaları;
- Kıymetli Metali tedarik eden karşı tarafın veya yukarı akıştaki diğer bilinen şirketlerin veya bunların sahiplerinin siyasi nüfuz sahibi kişiler olmaları;
- Kıymetli Metal tedarik eden karşı tarafın veya yukarı akıştaki diğer bilinen şirketlerin silah ticareti, kumar oynatma, kumarhane işletmeciliği, antika, sanat eserleri, elmas ticareti gibi yüksek riskli bir işle iştirgal etmeleri, cemaat mensubu ve cemaat liderleri olmaları dikkate alınır.

- Dokümantasyon kontrolü:

- Şirket ortaklarına (%25 ve üzeri nihai faydalanıcıları)/ kontrolü elinde bulunduranlara/ imza yetkisini haiz çalışanlarına ilişkin internet araştırması:

-Bu araştırma aşağıdaki web adreslerinden ve durumun gerektirdiği, iç kontrol ve tedarik zinciri uyum görevlisi'nin uygun gördüğü diğer adreslerden yapılır.

-Kurumun dışarıdan satın aldığı arama motor programları, uluslararası çalışma örgütü ([www.ilo.org](http://www.ilo.org)) Yolsuzlukla mücadelede sistemik ([www.transparency.org](http://www.transparency.org)) ,çatışmalarda etkilenmiş ve yüksek riskli bölgelere ilişkin olarak ab tarafından yayımlanan listeye ulaşmak için ([www.cahralist.net](http://www.cahralist.net)) FAFT Mali Eylem Görev Gücü([w.w.w.fatf-gafi.org](http://w.w.w.fatf-gafi.org)) ,OFAC Office of Foreign Assets Control ([sdnsearch.ofac.treas.gov](http://sdnsearch.ofac.treas.gov)) ,SPK Sermaye Piyasası Kurulu İşlem Yasaklılar Listesi ([www.spk.gov.tr](http://www.spk.gov.tr))

-Genel internet araştırması: Google ve sair arama motorlarından yapılmaktadır.

- Şirket politikalarına uygun inceleme yapılarak risk yönetimi faaliyetlerini yürütmek, bu faaliyetler çerçevesinde risk aksiyon planları oluşturmak ve alınan aksiyonların düzenli takibini yapmak ve yönetim kuruluna sunmak.

-Tedarikçi ve müşteriler ile bunların kıymet, hizmet, para transferi vb. tüm işlemlerine ilişkin süreçlerin tanımlanmasını sağlamak ve bu işlemlere ilişkin tüm belge ve kayıtların muhafaza edilmesine yönelik kontrolleri tesis etmek.

### **Tedarik zinciri uyum görevlisinin Risk Değerlendirmesi ve Sonrası Uygulanacak Tedbirler**

İç kontrol ve tedarik zinciri uyum görevlisi yukarıda belirtilen tüm bilgi, belge, ölçüm araçları ve araştırmalar sonucunda potansiyel müşteri ve/veya tedarikçi hakkında bir karara varır ve müşteri ile ilgili verileri CRM sistemine girerek, müşteri/tedarikçinin risk durumu düşük/orta veya yüksek riskli olarak belirlenir. Ancak, iç kontrol ve tedarik zinciri uyum görevlisi Garanti Rafineri bünyesinde oluşturulan risk matriksine göre hesaplanan risk durumuna bağlı olmaksızın, kıymetli metal tedarik zinciri kurallarına uyum kapsamında risk izleme faaliyetleri ve Şirket politikasında yer alan diğer risk faktörlerini de dikkate alarak vaka bazlı kendi risk değerlendirmesini yapar ve nihai risk



değerlendirmesine göre alınacak tedbirler doğrultusunda gerekli aksiyonları alır. Bununla birlikte, MASAK mevzuatı kapsamında İç kontrol ve tedarik zinciri uyum görevlisi, kendisine iletilen veya re'sen öğrendiği şüpheli olabilecek işlemler hakkında araştırma ve değerlendirme yaparak, işlemlere konu mal varlığının yasa dışı yollardan elde edildiğine veya yasa dışı amaçlarla kullanıldığına dair herhangi bir bilgi, şüphe veya şüpheyi gerektirecek bir hususu tespit etmesi hâlinde, bu işlemleri MASAK'a bildirir. Ayrıca İç kontrol ve tedarik zinciri uyum görevlisi, aşağıda detaylı olarak belirtilen riskli olduğuna karar verdiği işlemleri Risk Yönetim Komitesi'ne ve gerekmesi halinde Yönetim Kurulu'na veya Yönetim Kurulu tarafından yetkilendirilen Üst Yönetim'e bildirir.

### **1) Müşterinin düşük/orta risk seviyesinde bulunması:**

Müşterinin düşük/orta risk grubunda addedilmesi hallerinde müşteri kabul edilir. Müşteri düşük/orta risk seviyesinde yer almasına rağmen, müşteriye ilişkin bilgi ve belgeler eksik ise veya işlemin mahiyetine veya tedarik zincirine ilişkin şüphe duyulmuş ise durum Şirket Risk Yönetim Komitesi'ne raporlanır ve Risk Yönetim Komitesi'nin kararına göre ilerlenir. Ancak, Risk Yönetim Komitesi'nin kararına göre İç kontrol ve tedarik zinciri uyum görevlisi tarafından alınacak aksiyonlar neticesinde risk durumunun devam etmesi halinde Risk Raporu, Risk Yönetim Komitesi'nin de görüşü ile birlikte İç kontrol ve tedarik zinciri uyum görevlisi tarafından Yönetim Kurulu'na veya Yönetim Kurulu tarafından yetkilendirilen Üst Yönetim'e sunulur.

Yönetim Kurulu/Üst Yönetim:

- Müşteri'yi reddedebilir; veya
- İnisiyatif kullanarak belgelerin tamamlanmasına ilişkin ek süre verebilir ve bu esnada Müşteri ile çalışmaya başlayabilir. Eksik bilgi ve belgelerin takip ve tamamlanması İç kontrol ve tedarik zinciri uyum görevlisinin sorumluluğundadır.

Yasal düzenlemeler uyarınca alınması gereken bilgi, belge ve beyanları vermekten müşterinin kaçınması durumunda, müşteri ile iş ilişkisine girilmez. Aynı yükümlülük, mevcut müşteriler ile yürütülen iş ilişkisi sırasında gerçekleştirmek istediği işlemler için de geçerlidir. Müşterinin gerçekleştirmek istediği işlemin tam olarak açık olmadığı, müşterinin bu konuda bir açıklama yapmaktan kaçındığı veya açıklama yapsa bile Risk Yönetim Komitesi değerlendirmeleri, İç Kontrol ve tedarik zinciri Uyum Görevlisi değerlendirmeleri bu açıklamaları tatmin edici/yeterli bulmadığı durumlarda, müşteri tarafından talep edilen işlemin gerçekleştirilmesi reddedilebilir.

### **2) Müşterinin yaptırım listesinde bulunması:**

Müşteri/ortakları/temsilcilerinin kara/yasaklı listede yer almaları: Bu durumda risk görevlisi direkt olarak müşteri reddini gerçekleştirir ve Yönetim Kurulu'na ret konusunda bilgi verir. Yönetim Kurulu, bu kişi/kuruluşlarla ilgili ayrıca bir Çalışmama Kararı alabilir.

### **3) Müşterinin yüksek risk seviyesinde bulunması:**

Yüksek riskli kıymetli maden tedarik zinciri kriterleri arasında yer alan olguların ve/veya bu olguların mevcudiyetine ilişkin güçlü ihtimallerin varlığı, müşterinin veya malın menşei ülkesinin yüksek riskli bir ülkede oluşu: Bu durumda İç kontrol ve tedarik zinciri uyum görevlisi geliştirilmiş tetkik (enhanced due diligence) gerçekleştirir ve bu geliştirilmiş tetkik sonuçları ile birlikte durumu değerlendirilmek üzere

Risk Yönetim Komitesi'ne raporlar. Yüksek risk seviyesinin devamı halinde nihai karar alınmak üzere durum Risk Yönetim Komitesi'nin görüşleri ile birlikte Yönetim Kurulu'na raporlanır.

Yönetim Kurulu'nun Risk Değerlendirmesine İlişkin Kararları;

İç kontrol ve tedarik zinciri uyum görevlisi tarafından direkt reddedilmemiş ve ileri değerlendirme için Risk Yönetim Komitesi'nin görüşü ile birlikte Yönetim Kurulu'na iletilen müşterilere ilişkin risk değerlendirmesinde nihai karar yönetim kurulu ve tedarik zinciri uyum görevlisi tarafından verilir.

Bu durumda yönetim kurulu ve tedarik zinciri uyum görevlisi;

- Müşteriyi reddedebilir: Bu durumda değerlendirme süreci sona erer ve nihai karar verilmiş olur; veya
- Müşteri ile çalışılmasına karar verebilir ancak riskin azaltılmasına ilişkin bir plan oluşturur. Bu risk azaltım planının takibi İç kontrol ve tedarik zinciri uyum görevlisi tarafından gerçekleştirilir. Bu plan maksimum 3 aylık bir süre için geçerlidir. Bu süre sonunda Şirkete ilişkin yüksek risk olgularının mevcudiyet veya bu olguların mevcudiyet ihtimalinin halen devam etmesi durumunda, uyum komitesi ,risk komitesi yönetim kurulu ile iç kontrol ve tedarik zinciri uyum görevlisi:

i)Süreyi uzatabilir;

ii)Müşteri ile çalışmayı durum düzelinceye kadar askıya alır; veya

iii)Müşteri ile çalışmayı sonlandırır.

Müşteri Risk değerlendirmesi incelenirken ayrıca gerekli tedbirler de alınır. Suç Gelirinin Aklanması Ve Terörizmin Finansmanının Önlenmesine Dair Tedbirler Yönetmeliğinde yer alan müşterinin tanınmasına ilişkin esaslar bazında şirketimizin alacağı tedbirler aşağıda detaylı olarak paylaşılmıştır.

### **Standart Müşterini Tanı Tedbirleri**

a) Müşterinin kimliğini tespit etmek;

b) Garanti Rafineri ve Maden İşletmeleri A.Ş. tüzel kişiler, tröstler ve benzeri hukuki düzenlemelerin nihai faydalanıcısını tespit edebilmesi için;

-nihai faydalanıcının kimliğini tespit ve teyit etmek için gerekli tedbirleri almak,

-müşterinin ortaklık yapısını ve nihai faydalanıcısını anlamak için risk tabanlı ve gerekli tedbirleri almak, (Bahse konu tedbirler, müşterinin adına ve/veya hesabına hareket ettiği diğer kişiler için de geçerlidir)

c) Müşteriden tesis edilmek istenen iş ilişkisinin niteliği ve amacı hakkında bilgi almak,

d) Yapılan işlemlerin, Garanti Rafineri ve Maden İşletmeleri A.Ş.'nin müşterisine, işine, risk profiline fon kaynaklarına dair bilgileri ile uyumlu olmasını sağlamak bakımından ilişki süresince yapılan işlemlerin incelenmesi dahil olmak üzere iş ilişkisini sürekli izlemek ve sahip olunan belge, veri veya bilgilerin güncel kalmasını sağlamak,

e) Suç gelirinin aklanması veya terörizmin finansmanı ile ilgili olabilecek işlem veya operasyonları işlem öncesinde tespit edebilmek amacıyla gerekli izleme ve kontrol faaliyetleri kapsamında müşterinin risk seviyesini belirlemek.

Garanti Rafineri ve Maden İşletmeleri A.Ş., standart müşteri tanı uygulamalarının suç gelirlerinin aklanması ve terörizmin finansmanının önlenmesi riskleri açısından uygun olduğunu yetkili mercilere kanıtlayabilmek amacıyla tüm müşteriler için standart müşterini tanı uygulamalarını uygulayacak ve müşterinin ülke riski, kaynağı temiz, güvenli bölge, nakliye rotalarının güveni, değerli maden belgeleri ve kayıtlarının riski kapsamında yüksek risk profiline sahip müşteriler için geliştirilmiş müşterini tanı uygulamasına geçecektir.

### **Geliştirilmiş Müşterini Tanı (Sıkılaştırılmış Tedbirler)**

Garanti Rafineri ve Maden İşletmeleri A.Ş., aşağıdaki gibi niteliği gereği suç gelirlerinin aklanması veya terörizmin finansmanı riski taşıyan işlemler, çatışmalardan etkilenmiş ve yüksek riskli bölgelerden gelen ve nakliye rotaları riskli bölgelerden geçen değerli madenlerin olduğu durumlarda standart müşterini tanı uygulamasına ek olarak geliştirilmiş müşterini tanı uygulamasına geçer;

-Değerli maden miktarları dikkate alınmaksızın, suç geliri aklanma veya terörizmin finansmanı şüphesi olduğunda,

-İşlem izleme sürecinde (bir suç gelirinin aklama planının bir parçası olma konusunda daha yüksek risk taşıyan nitelik, büyüklük, sıklık veya olağan dışılıkları dolayısıyla) daha yüksek riskli işlemler tespit edildiğinde,

- Kamusal nüfuz sahibi kişiler varlığı tespit edildiğinde,

-Riskli ülke uyruklu veya riskli ülke veya bölgelerde yerleşik veya ilişkili olması,

-Çatışmalardan etkilenmiş ve yüksek riskli bölgelerden gelen ve nakliye rotaları riskli bölgelerden geliyor olması halinde,

Müşteri hakkında Geliştirilmiş Müşterini Tanı kapsamında risk temelli yaklaşım çerçevesinde Sıkılaştırılmış Tedbirler uygulanır.

Tespit edilen riskle orantılı olarak aşağıda belirtilen tedbirlerin bir veya birden fazlası ya da tamamı uygulanır;

-Müşteri hakkında ilave bilgi edinmek ve müşteri ile gerçek faydalanıcının kimlik bilgilerini daha sık güncellenmesi,

- Tedarikçinin tedarikçisine veya müşterinin müşterisine ilişkin daha detaylı bilgi edinmek amacıyla gerekli bilgi ve belgelerin temin edilmesi,

-İş ilişkisinin mahiyeti hakkında ilave bilgi edinilmesi,

-İşlemin amacı hakkında bilgi edinilmesi,

-İş ilişkisini düzenleyen finansman sözleşmeleri, yüklenici sözleşmeleri ve tedarikçi sözleşmeleri gibi hukuki araçların temin edilmesi,

-Tedarik zinciri boyunca gerekli lisans ve izinlerin alındığının kontrolü amacıyla gerekli bilgi ve belge temini,

-Tedarik zincirini tevsik edici aracılık sözleşmeleri, taşıma sözleşmeleri, taşıma belgeleri, irsaliye temini,

-İş ilişkisine girilmesini, mevcut iş ilişkisinin sürdürülmesini ya da işlemin gerçekleştirilmesinin üst seviyedeki görevlinin onayına bağlanması,

Uygulanan kontrollerin sayısı ve sıklığını artırarak ilave kontrol gerektiren işlem türlerinin belirlenmesi suretiyle iş ilişkisinin sıkı gözetim altında tutulması gerekmektedir.

### **Basitleştirilmiş Tedbirler**

İşlem türleri bakımından aklama ve terörün finansmanı riskinin düşük olarak değerlendirilebileceği durumlarda, müşterinin tanınması ilkesiyle ilgili uyulması gereken hususların basitleştirilerek uygulanmasına imkân tanınmaktadır. Bu kapsamda Uyum Görevlisi, aşağıdaki gibi, niteliği gereği düşük suç geliri aklama veya terörizmin finansmanı riski taşıyan şartlarda basitleştirilmiş tedbirleri uygulayabilir:

-Ülkemizde veya aklama ve terörün finansmanı ile mücadele alanındaki uluslararası standartlara uygun düzenleme ve denetime tabi olan diğer ülkelerde yerleşik bankaların, finansal kuruluşlar dışındaki yükümlülerin müşterisi olduğu işlemlerde,

-Müşteri hisseleri Borsa İstanbul'a ve/veya uluslararası borsalara kote edilmiş banka veya şirket olduğu işlemlerde,

-Borsa İstanbul Kıymetli Madenler Piyasasında yapılan işlemlere taraf olan banka ve aracı kurumlarda,

Basitleştirilmiş tedbirler, müşterilerin suç geliri aklama riski düşük müşteriler olarak sınıflandırılabilmesi amacıyla uygulanmamakta, müşterinin kimlik tespit evraklarında sadeleştirmeye gidilmesini mümkün kılmaktadır.

Basitleştirilmiş Tedbirler uygulanan müşterilerin bir kısım bilgilerinin teyidi amacıyla evrak ibraz etmelerine gerek bulunmamaktadır.

Düşük suç geliri aklama riski taşıdığı düşünülen müşteriler açısından iş ilişkisi sırasında yüksek risk kriterlerini karşılayan durumlardan birinin ortaya çıkması halinde, uygun geliştirilmiş müşterini tanı önlemleri/ sıkılaştırılmış tedbirler uygulanacaktır. Basitleştirilmiş tedbir uygulanabilecek her bir durum için yükümlüler; aklama veya terörün finansmanı bakımından kötüye kullanımın söz konusu olup olmayacağını ve dolayısıyla aklama ve terörün finansmanı riskini her bir işlem bakımından ayrı ayrı değerlendirmelidirler. Aklama veya terörün finansmanı şüphesinin söz konusu olduğu durumlarda yükümlüler, basitleştirilmiş tedbir uygulamasından yararlanamaz ve konuyu şüpheli işlem bildirim olarak Mali Suçları Araştırma Kurulu Başkanlığı'na bildirirler.

Basitleştirilmiş tedbirlerin uygulanabilmesi için uyum görevlisinin onayı gerekmektedir.

### **Müşteri Olarak Kabul Edilemeyecek Kişi ve Kurumlar**

Garanti Rafineri ve Maden İşletmeleri A.Ş. aşağıda belirtilen kişi ve kuruluşları müşteri olarak kabul etmez.

-MASAK, OFAC, AB, BM, FATF tarafından suç gelirlerinin aklanması ve terörizmin finansmanı konusunda yayınlanan yasaklı/kara listelerde adı geçen kişi ve kurumlar,

-Yapısı çok karmaşık olan ve gerçek faydalanıcının kimliğinin tespiti ve teyit edilmesine olanak tanımayan tüzel kişiler,

-İşlerinin veya fon kaynaklarının yasallığına ilişkin şüphelerin bulunduğu gerçek ve tüzel kişiler,

-Cezai faaliyetlere dahil olduğundan veya bir suç örgütünün ya da terörist örgütün üyesi olduğundan veya bu tür bir örgütü siyasi olarak desteklediğinden ya da finanse ettiğinden şüphelenilmesi gereken kişiler, gruplar ya da tüzel kişiler,

-Tabela şirketler

-Vergi Kaçırma amacı ile hizmet, ürün ve işlem talep edilen kişi ve kurumlar

### **Yüksek Riskli kıymetli maden tedarik zinciri ilişkin işlemlerin incelenmesi izlenmesi**

Altının temin edildiği ilk çıkış noktasından başlamak üzere etkili bir risk değerlendirmesi yapabilmek için müşteriyle ilgili ayrıntılı bir kimlik taraması yapılarak iş ve ticari ilişkilerinin belgelendirmesini istemekte, bu aşamada müşterinin para aklama, dolandırıcılık, veya terörizmin finansmanı gibi yasa dışı eğilim ve gayretlerinin olup olmadığını araştırmakta, iş ve finansal verileri kontrol edilerek ayrıntılara ulaşılmakta, gerek madenden gerekse de küçük ölçekli işletmelerden gelen kıymetli metaller için madencilik lisansı, maden kapasitesi, madencilik uygulamaları hakkındaki veriler, madenin menşei belirleyen belgeler, altın ithalat/ihracat lisansları gibi ilave dokümanlarla müşteri risk analizini geliştirmektedir. Değerli madenlerde;

- Rafinerinin adı ve/veya kaşesi/logosu.
- Rafinaj/üretim yılı, ağırlığı, saflık ayarı (analiz sonuçları )
- Sevkiyat/taşıma belgeleri (irsaliye/uçak konşimentosu, proforma fatura)
- İhracat ve ithalat formu

Madenden çıkarılan kıymetli maden bakımından, çıkararın büyüklüğüne bakılmaksızın madenin menşei madenin kendisidir. Geri dönüştürülebilir kıymetli maden bakımından, kıymetli madenin menşei geri dönüştürülebilir nitelik kazandığı noktadır. Kıymetli madenin geri dönüştürülebilir hale getirildiği nokta, yeni çıkarılmış kıymetli madenin menşei gizlemek amacıyla yapılabilecek yanlış beyanların önüne geçebilmek amacıyla, Muaf Kıymetli Maden Stoklar bakımından, kıymetli madenlerin, 1 Ocak 2012'den önceki bir tarihte şu andaki formlarına kavuştukları "doğrulanabilir bir tarih" ile teyit edilebiliyorsa menşei belirlenmesi gerekmez. Muaf stokların alınıp satılmasının BM yaptırımlarına veya kararlarına aykırılık teşkil etmemesi ve rezervlerin çatışmalardan etkilenmiş ve yüksek riskli bölgelerde satışı sonucunda suç gelirlerini aklamaya doğmaması için, kontrol edilmelidir.

Her bir çıktıya verilmiş farklı referans numarası (seri numaraları, elektronik tanımlama numarası veya diğer uygulanabilir araçlar vs.)

Değerli madenlerin nakliyesi esnasında oluşabilecek riskler anlamında takip de bulunmak amacıyla maden dokümanları, şirket faturaları nakliye ve sigorta dokümanları gibi belgeler istenerek kontrol

edilir ve böylece malın nakil aşamasının da takibi yapılmış olur. Yüksek risk kategorisindeki müşterileri için ilave tedbirler alarak gerekirse yerinde ziyaret ve ilave araştırmalar yapmakta ve sonucunda ticarete başlayıp başlamayacağına karar vermektedir.

## **MÜŞTERİLERİN KABUL GÖRÜLMESİ**

Ticari ilişkiye başlamaya karar verilen kıymetli metal tedarik edilecek tedarikçiden bir parti numune mal kabulü yapılarak tedarikçi tarafından verilen bilgiler, belgeler, referanslar, ayar sonuçları vs. bazında faaliyet ve işlemleri takip edilir. Garanti Rafineri, yasal düzenlemelere uyum amacıyla yeni ve mevcut müşterilerini, kıymetli maden tedarikçilerini uluslararası yaptırım listelerinden kontrol etmek üzere bazı programları sistemlerine entegre etmiştir. Kimlik doğrulaması yapılır, idari prosedürlere ilave olarak gerektiğinde yerinde ziyaret ve denetim de yapılarak (madencilik, rafinasyon veya üretim tesislerinin varlığı, müşterinin sunduğu kapasite ve pazar bilgilerinin doğruluğu, müşterinin aracı olduğu durumlar dahil bilgilerin yerinde teyidi) bulguların doğru olup olmadığı araştırılır ve teyit edilir. Tüm bunların sonucunda da o ülke veya müşteri ile ticaretin devam edip etmeyeceğine karar verilir. Yerinde denetim sonucu eğer sunulan belge ve bilgiler ile denetimde tespit edilen hususların uyduğu görülüyorsa müşteri olarak ticaret yapılmasına karar verilir ve sonrasında takip ve izlemeye alınır.

## **MÜŞTERİLERİN KABULÜ SONRASI İZLEME VE KONTROL FAALİYETLERİ**

### **Müşteri Bazında Gerçekleşen Değişikliklerin Gözden Geçirilmesi**

Bu husustaki sorumluluk iç kontrol ve tedarik zinciri uyum görevlisinindir. Bu değerlendirme sonrası Müşteri halen düşük/orta risk seviyesinde ise, kendisiyle çalışılmaya devam edilir; eğer yüksek risk grubuna girmiş ise yukarıda detaylandırılan yüksek risk prosedürü uygulanır.

### **Müşteri ve İşlem Bazında Risk Değerlendirmesi**

İç kontrol ve tedarik zinciri uyum görevlisi müşteri hacmi, menşei, işlem sayısı, işlem kanalı gibi kriterleri baz alarak belli müşterilere 6 ayda bir, senelik veya gerekli gördüğü durumlarda tekrar risk değerlendirmesi yapar. Düzenli internet araştırmaları ile birlikte satış ekibinden gelen güncel bilgileri de dikkate alarak müşteri profili ile işlemleri arasındaki illiyet bağı incelenir, herhangi bir uygunsuzluk tespit edilmesi halinde ise İç Kontrol ve tedarik zinciri Uyum Görevlisi satış ekibinden risk azaltımına ilişkin ilave bilgi ve belgeler talep edebilir. İç kontrol ve tedarik zinciri uyum görevlisi, satış ekibinden temin edilen bilgi ve belgelere göre yeniden bir risk değerlendirmesi yapar ve risk durumuna göre Risk Yönetim Komitesi'ne raporlar ve Üst Yönetim'e bilgi verir.

### **Dokümanların Güncel Tutulması**

Bu husustaki sorumluluk satış ekibi ve iç kontrol ve tedarik zinciri uyum görevlisinindir.

<b>Belgeler</b>	<b>Yurt İçi Müşteri</b>	<b>Yurt dışı müşteri</b>
<b>Faaliyet Belgesi:</b>	<b>Her yıl yeniden istenir.</b>	<b>Süresi sona erdiğinde yeni ve güncel belge talep edilir.</b>
<b>Vergi Levhası:</b>	<b>Her yıl yeniden istenir.</b>	-

<b>Ortaklık Yapısına İlişkin Değişiklik Bilgisi</b>	<b>Şirket ortaklarının veya yönetim haklarının değişmesi durumunda Şirketten bilgi talep edilir.</b>	<b>Şirket ortaklarının veya yönetim haklarının değişmesi durumunda Şirketten bilgi talep edilir.</b>
<b>İmza Sirküleri:</b>	<b>Süresi sona erdiğinde yeni ve güncel sirküler talep edilir.</b>	<b>Süresi sona erdiğinde yeni ve güncel sirküler talep edilir.</b>
<b>Vekaletname/Yetki Belgesi</b>	<b>Eğer süreli ise süresi sona erdiğinde yeni ve güncel vekâletname/talimatname talep edilir.</b>	<b>Eğer süreli ise süresi sona erdiğinde yeni ve güncel vekâletname/talimatname talep edilir.</b>
<b>Pasaport Suretleri:</b>	-	<b>Pasaportun süresinin bitmesi durumunda yeni ve güncel pasaport sureti istenir.</b>
<b>Şirket lisansları</b>	<b>Süresi sona eren lisansların yenilenmesi durumunda yeni lisans belgelerinin fotokopileri istenir.</b>	<b>Süresi sona eren lisansların yenilenmesi durumunda yeni lisans belgelerinin fotokopileri istenir.</b>
<b>Müşteri ile Garanti Rafineri ve maden işletmeleri A.Ş. Ticareti A.Ş arasındaki alım-satım sözleşmeleri</b>	<b>Sözleşmelerin süreli olması durumunda sözleşmelerin ya süresi uzatılır, ya da yeni sözleşme imzalanır. Süre uzatımına ilişkin ek anlaşma/yeni anlaşma istenir.</b>	<b>Sözleşmelerin süreli olması durumunda sözleşmelerin ya süresi uzatılır, ya da yeni sözleşme imzalanır. Süre uzatımına ilişkin ek anlaşma/yeni anlaşma istenir.</b>

#### **Yıllık Kontrol ve Raporlamalar**

Yıllık olarak; İç denetim raporu, Eğitim raporu , Bist 3 aylık işlem hacmi raporu, Kambiyo mevzuatı uyum raporu Borsa İstanbul'a ve Bakanlığa gönderilmektedir.

#### **KAYITLARIN SAKLANMASI**

Garanti Rafineri ve Maden İşletmeleri A.Ş. olarak tüm müşteri hesaplarıyla ilgili kayıtları, tedarikçilerle yapılan sözleşmeleri, kıymetli maden tedarikine ilişkin durum tespiti (due diligence) ve geliştirilmiş tetkik (enhanced due diligence) gereğinin, sürekli yerine getirildiğini göstermek amacıyla risk yönetimi politikası müşteri tanımına ilişkin esasları tespiti, değerlendirmesi, tedbirleri, izlenmesi ve kontrol faaliyetlerine ilişkin belgelerin kayıtları en az sekiz yıl süreyle muhafaza ve istenmesi halinde yetkililere ibraz edilmesi gerekmektedir.

#### **ŞÜPHELİ İŞLEM BİLDİRİMİ SÜRESİ, GİZLİLİĞİ VE BİLDİRİMDE BULUNANLARIN KORUNMASI**

Şirketimiz nezdinde veya Şirketimiz aracılığıyla yapılan veya yapılmaya teşebbüs edilen işlemlere konu kıymetli maden ve para ile temsil edilebilen değerlerin, malvarlığının yasa dışı yollardan elde edildiğine veya yasa dışı amaçlarla kullanıldığına; yasal yollardan elde edilmiş olsa bile terörist organizasyonlar ve terörü finanse edenlerce veya terörist eylemler için kullanıldığına ya da herhangi bir şekilde terörle

bağlantılı olduğuna dair herhangi bir bilgi, şüpheli veya şüpheliyi gerektirecek bir hususun bulunması halinde; işlemi yapanlar hakkında MASAK'a şüpheli işlem bildirim yapılır.

Şüpheli işlemler, işleme ilişkin şüphelinin oluştuğu tarihten itibaren en geç 10 iş günü içinde Başkanlığa bildirim yapılır.

Yapılan şüpheli işlem hakkında, yükümlülük denetimi ile görevlendirilen denetim elemanları ile yargılama sırasında mahkemeler dışında, işleme taraf olanlar dâhil hiç kimseye bilgi verilmez.

5549 Sayılı Kanun'un 10. maddesi gereği; şüpheli işlem bildirim yükümlülüğünü yerine getiren Garanti Rafineri Maden İşletmeleri A.Ş. tüzel kişiliği ve İç Kontrol ve tedarik zinciri Uyum Görevlisi personeli, şüpheli işlem bildirim yapmış olmaları nedeniyle hiçbir şekilde hukuki ve cezai bakımdan sorumlu tutulamaz.

Şirket çalışanları ve yöneticileri müşterilere ya da üçüncü kişilere, haklarında yapılan araştırmaların içeriği, kendileri hakkında bildirimde bulunulduğu veya bilgi istendiği, suç gelirlerinin aklanmasının ve terörizmin finansmanın önlenmesi konularıyla ilgili haklarında herhangi bir soruşturma açıldığı ya da açılacağı konusunda bilgi veremezler.

## **BİLGİ VE BELGE VERME YÜKÜMLÜLÜĞÜ**

Şirketimiz, devamlı bilgi verme kapsamında yapılacak raporlama faaliyetleri ile T.C. Maliye Bakanlığı Mali Suçları Araştırma Kurulu Başkanlığı ve ilgili mevzuatta belirtilen personel tarafından şirketten istenecek her türlü bilgi, belge ve bunlara ilişkin her türlü ortamdaki kayıtlar, bu kayıtlara erişimin sağlanması veya okunabilir hale getirmek için gerekli tüm bilgi ve şifrelerin tam ve doğru olarak verilmesi hususlarında gelen talepler azami özen ve dikkatle yerine getirilir.

## **EĞİTİM**

Şirketimizde görev yapan personellerin ve paydaşlarımızın kıymetli maden tedariki uygulamalarının insan haklarına saygılı olacak şekilde yürütülmesi ve kıymetli maden tedariki sürecinde bölgesel çatışmalara ve terörizmin finansmanı ile suç gelirlerinin aklanmasına katkıda bulunmaktan kaçınılması amacıyla ulusal ve uluslararası düzenlemeler hakkında bilgilendirilmesi, sorumluluk bilincinin artırılması ve bu alanda etkin bir kurum kültürü oluşturulması amacıyla sürekli bir şekilde eğitim programları düzenlenir.

Eğitim programı, İç Kontrol ve tedarik zinciri Uyum Görevlisi tarafından ilgili tüm personelin ve birimlerin de katılımıyla yapılır. İç Kontrol ve tedarik zinciri Uyum Görevlisi gözetiminde ve koordinasyonunda gerçekleştirilir. Seminer eğitimleri/ e-egitimler yoluyla eğitim aktiviteleri gerçekleştirilir.

### **Eğitim Konuları**

#### **Eğitimler asgari düzeyde aşağıdaki konuları içerir;**

- Kambiyo mevzuatı ve uygulaması,
- Çatışmalardan Etkilenmiş ve Yüksek Riskli Bölge kavramı ve diğer Uyum Rehberi kavramları,
- Sorumlu tedarik zinciri adımları ve bu konuda örnek olay çalışmaları,



- Sorumlu tedarik zinciri ile ilgili mevzuat,
- Risk alanları,
- Kurum politikası ve prosedürleri,
- Borsa düzenlemeleri ve ilgili diğer mevzuat çerçevesinde;
- Müşterinin tanınmasına ilişkin esaslar,
- İlgili kurum ve kuruluşlara yapılacak bildirimlere ilişkin esaslar,
- Muhafaza ve ibraz yükümlülüğü,
- Bilgi ve belge verme yükümlülüğü,
- Yükümlülükler uymaması halinde uygulanacak yaptırımlar,
- Suç gelirlerinin aklanması ve terörün finansmanı ile mücadele alanında uluslararası düzenlemeler.

### **Eğitim Sonuçlarının Bildirimi**

#### **Garanti Rafineri, uyguladığı eğitim faaliyetlerine ilişkin;**

- Eğitim tarihleri,
- Eğitim verilen bölge veya iller,
- Eğitim yöntemi,
- Toplam eğitim saati,
- Eğitim verilen personelin sayısı ve toplam personel sayısına oranı,
- Eğitim verilen personelin birim ve unvanlarına göre dağılımı,
- Eğitimin içeriği,
- Eğitimcilerin unvanı ve uzmanlık alanları ile ilgili bilgi ve istatistikleri her yılın Mart ayının sonuna kadar İç Kontrol ve tedarik zinciri Uyum Görevlisi vasıtasıyla Bakanlığa ve Borsaya bildirilir.

### **İÇ KONTROL DENETİM MEKANİZMALARI VE GÜVENCE DENETİMİ**

Kıymetli metal tedarik zinciri süreci içerisinde risk olarak değerlendirildiği öngörülen herhangi bir uyumsuzluğun üst yönetime aktarılacağı bir iletişim mekanizması olarak İç kontrol ve tedarik zinciri uyum görevlisine ulaşmak üzere dahili ihlal bildirim sistemi kurulmuş ve bu maksatla risklerin minimuma indirilmesi ve risk temelli yaklaşım konularında sorumluluk bilincinin artırılarak, bir kurum kültürü oluşturulması ve personelin bilgilerinin güncellenmesi amaçlanmıştır. Yıl içerisinde yapılan planlı personel uyum eğitimleriyle de bilinçlendirme yapılarak bilgilerin tazelenmesi sağlanmış olmaktadır. Tespit edilen birim uyum sorumluları vasıtasıyla tedarik süreci aşamalarının ilgili birimlerdeki uygulaması, yapılması gereken prosedür ve işlemler ile uyum sistemi ve tedarik zincirindeki aksamalar ve muhtemel riskler kontrol altına alınmakta ve olumsuz gelişmeler Üst Yönetim'e rapor edilmektedir. Garanti Rafineri ve Maden İşletmeleri A.Ş. sürekli ticari ilişkisi olan müşterileriyle olan iş süreçlerinin sağlıklı yürümesi, takibi ve kontrolü amacıyla bir iç denetim sistemi oluşturmuştur. Düzenli aralıklarla kıymetli metal kabul ettiği ve/veya kıymetli metal teslim ettiği müşterilerini/tedarikçilerini idari uygulamaları ve yerinde alan denetimleri ile yıl içerisinde değişik periyodlarla kontrol ederek yürütülen ticaretin risk denetimi yapılmaktadır.

Bu kapsamda müşterilerin/tedarikçilerin;

- Şirket olarak yaptıkları faaliyetlerin ayrıntılı açıklamalarının teyidi,
- Referans olarak bildirdikleri şirketlerle Uyum sorumlusu tarafından araştırma yapılması ve bilgilerin teyidi,
- Malın menşeinin ispatına yönelik ayrıntılı belgelerin teyidi,
- Çocuk iş gücü kullanılmadığına dair garanti verilmesi hususlarında denetim ve kontrolü yapılır.

Tedarik zinciri güvence denetimini gerçekleştirecek yetkili bağımsız denetim kuruluşu ile sorumlu tedarik zinciri güvence denetim sözleşmesini, denetime tabi dönemin ilk dört ayı içerisinde imzalar. Sorumlu tedarik zinciri güvence denetim sözleşmesinin herhangi bir nedenle denetime tabi dönemin ilk dört ayı sonuna kadar imzalanamaması halinde, konu en geç durumun ortaya çıktığı tarihi izleyen ilk iş gününde Borsaya bildirilir.

Şirketimiz, tedarik zinciri uyum politikası ile raporlama dönemini kapsayan işlemlerin bu politikalara uygunluğunu gösteren tedarik zinciri uyum raporunu her yıl için hazırlamak ve yönetim kuruluna sunulmuş olan tedarik zinciri uyum raporunu sorumlu tedarik zinciri denetçisine sunmakla yükümlüdür. Tedarik Zinciri Uyum Raporu'nun ve Bağımsız Güvence Raporu'nun Haziran ayı sonuna kadar şirketin şirketimizin kurumsal internet sitesinde yayımlanması ve ayrıca ilgili mercilere gönderilmesi sağlanır.

## **SONUÇ**

Risk yönetimi ve iç kontrol faaliyetlerine ilişkin işbu Şirket Politikası yayınlandığı gün yürürlüğe girer. İşbu Politikada meydana gelen değişiklikler İç Kontrol ve tedarik zinciri Uyum Görevlisi tarafından revize numarasıyla birlikte web sitesinde yayınlanır. Risk yönetimi ve iç kontrol faaliyetlerine ilişkin işbu Şirket Politikası müşterinin tanınmasına ilişkin esasları, risklerin tespiti, değerlendirilmesi, risklerin minimuma indirgenmesi için alınacak tedbirleri, işlemlerin izlenmesi ve kontrol faaliyetlerinin düzenli bir şekilde aksamadan yürütülmesi prensibimiz ve yükümlülüğümüzdür. Tanımadığımız ve bize güven vermedikleri durumlarda haklarında piyasadan referans almadığımız müşterilerle ticari riskli ilişkiler başlatmaktan kaçınırız. Tüm birim çalışanlarınca yürürlükteki bütün yasa ve yönetmeliklere, işyerinde geçerli kurallara ve bu Politikaya uygun hareket etmekle yükümlüdürler ve bunları şahsen gözetirler. Müşterilerimiz, tedarikçilerimiz ve diğer tüm paydaşlarımızın, iş ortaklarımızın, işbu Politika esaslarına ve ilgili diğer yasal düzenlemelere uyum sağlaması zorunludur.